

6.1.2 Postuláty speciální teorie relativity, relativita současnosti

Předpoklady: 6101

konec 19. století: **Maxwellovy rovnice** (elektřina a magnetismus) \Rightarrow světlo je elektromagnetické vlnění, šíří se rychlostí $300\,000\,000\text{ m}\cdot\text{s}^{-1}$

\Rightarrow snaha najít materiál (hypotetické pojmenování éter), jehož vlněním je světlo.

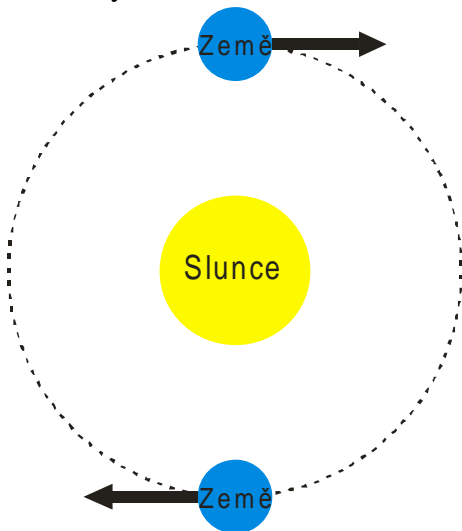
Dva problémy:

- podle rovnic pro mechanické vlnění by éter měl být velmi tvrdý, měl by být všude a přitom není vidět, že by brzdil Zemi (nebo cokoli jiného)
- pokud je světlo vlnění éteru (který je všude), tak potom éter by mohl být správnou základní soustavou souřadnic = tím, co doopravdy stojí (pokusy se světlem na rozdíl od mechanických pokusů, by měly umožnit to rozlišit)

\Rightarrow pokusy na měření rychlosti světla (\Rightarrow jak rychle se pohybuje Země vůči éteru)

Analogie: Projíždějící auto - jeho zvuk se mění z vysokého na hluboký \Rightarrow z rozdílu frekvencí mohou určit, jak rychle se předmět vůči nám pohybuje

- měřím rychlost světla z různých zdrojů (nezávisle na čemkoliv), vždy je rychlost světla ve vakuu $300\,000\text{ km}\cdot\text{s}^{-1}$ (jakoby byl éter spojený se Zemí, jasně nesmyslné)
- Při obletu Slunce se Země pohybuje v různých směrech \Rightarrow mělo by to být vidět na rychlosti světla, ale světlu naměřím pořád přesně $300\,000\text{ km}\cdot\text{s}^{-1}$



\Rightarrow zřejmě základní zákon světa zní: světlo se vždy ve vakuu pohybuje rychlostí $300\,000\text{ km}\cdot\text{s}^{-1}$

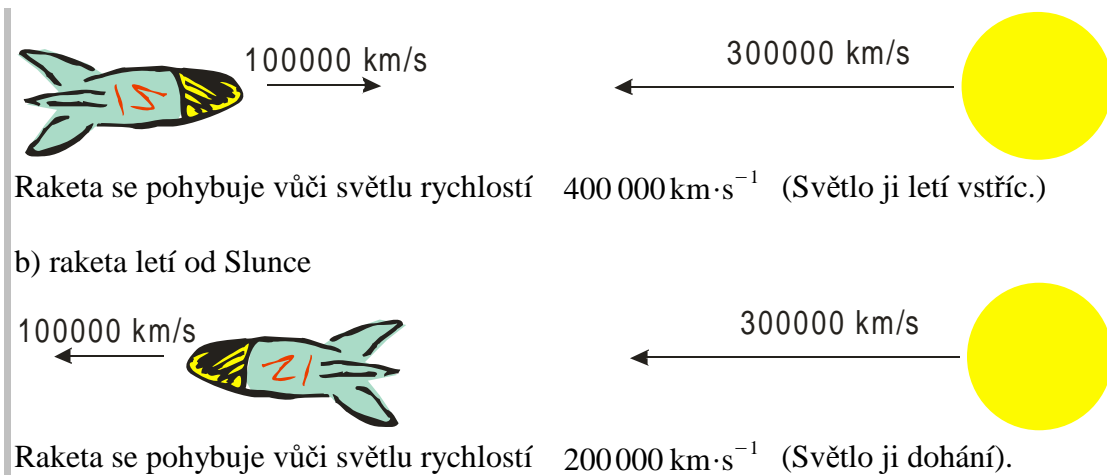
nevypadá to moc divně, ale důsledky jsou naprosto nepřijatelné

Př. 1: Světlo vyletuje ze Slunce rychlostí $300\,000\text{ km}\cdot\text{s}^{-1}$. Kosmická raketa létá rychlostí $100\,000\text{ km}\cdot\text{s}^{-1}$.

- a) Jakou rychlostí se pohybuje světlo vůči raketě a pokud raketa letí přímo ke Slunci?
- b) Jakou rychlostí se pohybuje světlo vůči raketě a pokud raketa letí přímo od Slunce?

Asi nejjednodušší příklad za dobu studia:

- a) raketa letí ke Slunci



Oba výsledky jsou špatně. V obou případech se světlo pohybuje vůči raketě rychlostí $300\,000\text{ km}\cdot\text{s}^{-1}$. Konstatovali jsme před příkladem, že je to základní zákon světa, velmi dobře ověřený experimenty.

Kde se stala chyba?

V podstatě nikde. Toto je hlavní problém s teorií relativity: Naše očekávání jsou logická, vychází ze zkušenosti a dosud nebyla špatná. Jenže světlo se podle nich nechová.

Jediné řešení: Zavrhneme všechny dosavadní představy o fungování fyziky i světa a budeme vycházet z toho, že světlo má vždy stejnou rychlost. Získat odvahu k takovému kroku byl největší problém. Trvalo to řadu let a první, kdo to dokázal, byl německý fyzik Albert Einstein.

Pedagogická poznámka: Příklad 1 je důležitý. I když studentům před jeho řešením řeknete, že světlo se ve vakuu vždy pohybuje rychlostí $300\,000\text{ km/s}$, přesto naprostá většina z nich vyřeší příklad stejně špatně jako je uvedeno v učebnici. Musíte se s nimi dohodnout na tom, že zahodí všechna sebelogičtější očekávání a budou přemýšlet pouze podle pravidel.

Speciální teorie relativity vychází ze dvou postulátů (předpokladů):

1. princip relativity:

Ve všech inerciálních soustavách (bud' stojí nebo se pohybují rovnoměrně přímočaře) platí stejné fyzikální zákony \Rightarrow žádným fyzikálním pokusem nelze určit jestli souřadná soustava stojí nebo se pohybuje rovnoměrně přímočaře.

- Důsledek nemožnosti změřit pohyb vůči éteru (pojem éteru tím ztrácí důležitost a dnes už se nepoužívá).
- Zobecnění Galileiho principu relativity (platil pouze pro mechanické pokusy)
- Z Maxwellových rovnic by mělo být při použití Galileiho transformace poznatelné, co se pohybuje a co stojí \Rightarrow budeme muset změnit Galileiho transformace.

2. princip konstantní rychlosti světla:

Ve všech inerciálních soustavách má rychlost světla ve vakuu stejnou velikost, která nezávisí na směru ani na vzájemném pohybu zdroje a pozorovatele.

- Nic jiného než konstatování experimentálního faktu, výsledků všech pokusů o měření rychlosti světla.

Pokud chceme řešit problémy ve speciální teorii relativity musíme vycházet z těchto principů a ne z toho „co je normální“! (Někdy to budeme mít opravdu těžké.)

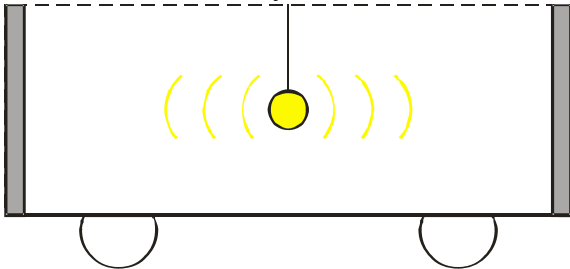
Relativita současnosti

- první důsledek konstantní rychlosti světla

Dva studenti na dvou různých koncích třídy pustí v jednom okamžiku ze stejné výšky křídý. Vidíme, že dopadnou na zem v jednom okamžiku. Stejně to vidí všichni ostatní, bez ohledu na to jestli vůči třídě stojí nebo se vůči ní pohybují = současnost je absolutní. Tak to funguje pouze v klasické fyzice.

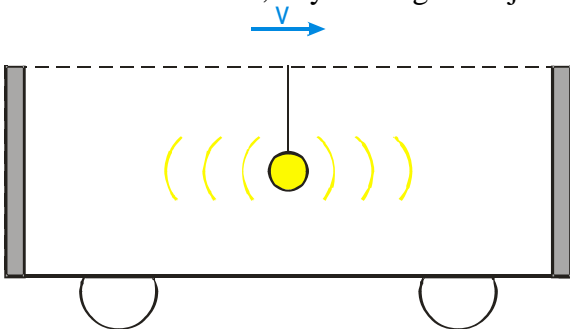
Jak je to se současností v teorii relativity?

Máme stojící dlouhý železniční vagón. Uprostřed vagónu je zavěšena lampa. Blikneme lampou, světlo se šíří na všechny strany, tedy i ke konci a začátku vagónu. Na obou koncích vagónu jsou umístěna zrcadla. Kdy se v zrcadlech zableskne?



Obě zrcadla jsou od lampy stejně daleko \Rightarrow k oběma zrcadlům dorazí světlo ve stejný okamžik
 \Rightarrow v obou zrcadlech se zableskne současně

Jak se situace změní, když se vagón rozjede?

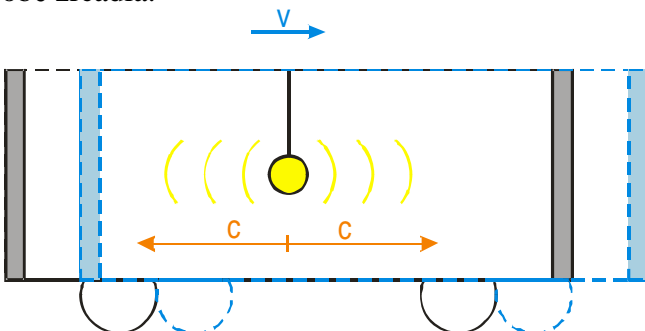


Sledujeme situaci z vagónu:

Zdá se nám, že vagón stojí a vidíme to samé co před chvílí. Světlo má k oběma koncům stejně daleko a dorazí k nim současně. Žádný problém nenastal.

Sledujeme situaci z nádraží:

Vagón se z hlediska nádraží pohybuje \Rightarrow vzhledem k místu, ze kterého světlo vyletělo se posunou obě zrcadla:



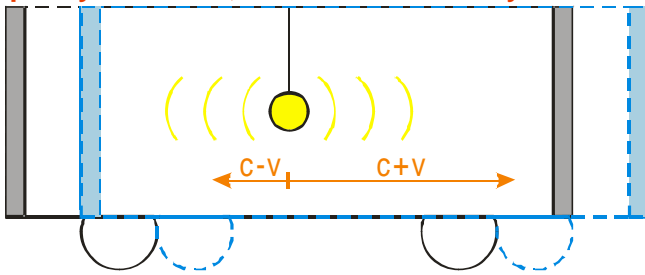
Světlo má nyní k zadnímu konci blíže než k přednímu. Protože letí vždy stejnou rychlostí c , musí dorazit k zadnímu zrcadlu dřív \Rightarrow nejdříve se zableskne v zadním zrcadle, teprve potom se zableskne v předním \Rightarrow současnost je relativní, záleží na tom odkud se na situaci díváme (z hlediska vagónu byl záblesk současný, z hlediska nástupiště ne).

Jak je to možné?

Jde o důsledek konstantní rychlosti světla. V klasické fyzice by se rychlost světla sčítala s rychlostí

vagónu. Dopředu by světlo letělo rychlostí $c+v$, dozadu rychlostí $c-v$. Rozdíl v rychlostech by přesně vyrovnal rozdíl ve vzdálenostech, který vznikl posunutím vagónu.

špatný obrázek, světlo musí mít rychlost c



Př. 2: Rozhodni, které fyzikální veličiny budou ovlivňovat časový rozdíl mezi zábleskem zrcadle na zadním a na předním konci vagónu při pohledu z nádraží.

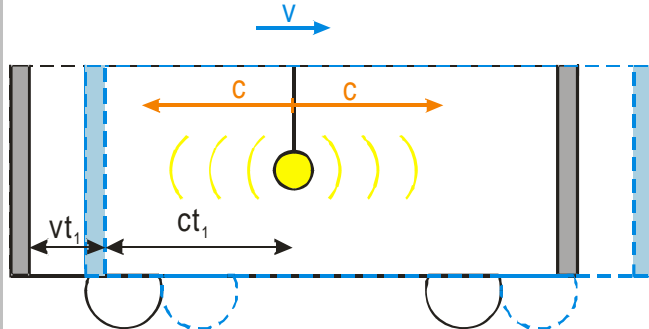
Rozdíl mezi záblesky na zadním a předním zrcadle vzniká při pohledu z nástupiště tím, že se vagón během letu světla posune \Rightarrow závisí na:

- rychlosti vagónu (rychlejší vagón se více posune)
- délce vagónu (přes delší vagón letí světlo delší dobu a tím má vagón větší čas na změnu polohy)

Současné z hlediska všech souřadných soustav jsou pouze události souměrné (odehrávající se na jednom místě).

Př. 3: Urči časový rozdíl mezi zábleskem na zadním a předním zrcadle u normálního železničního vagónu (délka 20m, rychlost 20 m/s)?

Nakreslíme si obrázek:



pokud si označíme délku vagónu jako $2l$ je z obrázku vidět, že pro dobu mezi bliknutím lampy a odrazem na zadním zrcadle platí:

$$l = ct_1 + vt_1 \Rightarrow t_1 = \frac{l}{c+v}$$

podobně pro dobu mezi bliknutím lampy a zábleskem na předním zrcadle platí:

$$ct_2 = l + vt_2 \Rightarrow t_2 = \frac{l}{c-v}$$

časový rozdíl mezi bliknutími: $\Delta t = t_2 - t_1 = \frac{l}{c-v} - \frac{l}{c+v} = l \cdot \left(\frac{c+v - (c-v)}{c^2 - v^2} \right) = l \cdot \frac{2v}{c^2 - v^2}$

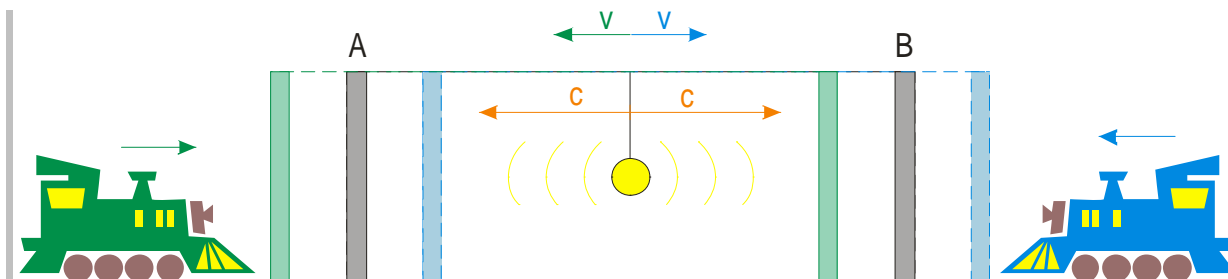
Dosadíme: $\Delta t = l \cdot \frac{2v}{c^2 - v^2} = 10 \cdot \frac{2 \cdot 20}{3000000000^2 - 20^2} = 4,4 \cdot 10^{-15} \text{ s}$

Za normální situace je rozdíl mezi bliknutími zanedbatelný pouze $4,4 \cdot 10^{-15} \text{ s}$

Pedagogická poznámka: Předchozí příklad řeší pouze Ti nejlepší. Snažím se, aby se celá třída

dostala k příkladu 4.

Př. 4: Kancelář přednosta stanice je zařízena podobně jako vagón. Uprostřed místnosti je lampa, na jejích koncích dvě zrcadla. Ke stanici se blíží dva vlaky v navzájem opačných směřů. Rozhodni, ke které stěně dorazí světlo dřív z pohledu přednosta stanice i strojvůdčů v obou vlacích.



- Přednosta vidí, že se v obou zrcadlech zableskne naráz.
- Oba strojvůdci ze svých vlaků vidí, že se nádraží pohybuje k nim \Rightarrow
 - modrý strojvůdce vidí nejdříve záblesk v zrcadle A (toto zrcadlo se z jeho pohledu přibližuje k lampě)
 - zelený strojvůdce vidí nejdříve záblesk v zrcadle B (toto zrcadlo se z jeho pohledu přibližuje k lampě)

Shrnutí: Světlo se ve vakuu pohybuje vůči všem pozorovatelům stejnou rychlostí 300 000 km/s. Tento fakt je velmi dobře experimentálně ověřen a musíme kvůli němu opustit mnoho našich představ o chování okolního světa.